

História, Cultura, Ambiente: análise de proposições didáticas em uma escola pública rural – relatório de pesquisa

Mauro Castilho Gonçalves¹; Marcelo dos Santos Targa¹; Guilherme Falcon Pupo²; Elizete Aparecida de Almeida²; Gilson Queiroz de Alcântara²

¹ Docente do Programa de Pós-Graduação em Ciências Ambientais. Universidade de Taubaté (UNITAU). Taubaté, SP. Brasil

² Bolsistas do projeto e docentes da Secretaria Municipal de Educação, Taubaté, SP.

mtarga@unitau.br; propupo@gmail.com ; elizeteprofciencias@hotmail.com;
gqmalcantarageo@gmail.com

*Autor correspondente: castilho@unitau.br

RESUMO

O presente se refere ao Relatório Parcial de Pesquisa do projeto História, Cultura, Ambiente: análise de proposições didáticas em uma escola pública rural no período de outubro de 2020 a outubro de 2021 (FAPESP - processo 2019/25583-5). Esse projeto analisa possibilidades didáticas para o ensino articulado de História, Geografia e Ciências, no Ensino Fundamental II, em uma escola pública rural, localizada no município de Taubaté. Desde uma perspectiva interdisciplinar, propõe um levantamento sistemático das condições e peculiaridades existentes no entorno da unidade de ensino, com ênfase nos aspectos históricos, culturais e ambientais. Parte do pressuposto teórico segundo o qual não há dissociação entre os elementos que configuram a identidade coletiva de grupos sociais e que a escola possui papel central no estudo, divulgação e preservação do acervo patrimonial elaborado pelas comunidades. Do ponto de vista do método, privilegiará os aportes oferecidos pelas Ciências Humanas, nomeadamente a História e a Geografia, em diálogo estrito com o escopo teórico e metodológico oferecido pelas Ciências do Ambiente, com ênfase nos aspectos relativos à constituição, transformação e preservação da paisagem natural, em diálogo com as bases curriculares que servem de esteio para as ações didáticas na escola básica. O projeto congrega professores vinculados àquela unidade de ensino, uma equipe técnica da Secretaria Municipal de Educação, docentes e um mestrando do Programa de Pós-Graduação em Ciências Ambientais da Universidade de Taubaté, na linha de pesquisa em História Ambiental. Objetiva a melhoria das condições de ensino naqueles componentes curriculares e o estreitamento do intercâmbio entre universidade e escola pública.

Palavras-chave: ciências ambientais; bacia hidrográfica; educação

History, Culture, Environment: analysis of didactic propositions in a rural public school – research report

ABSTRACT

The present refers to the Partial Research Report of the History, Culture, Environment project: analysis of didactic propositions in a rural public school from October 2020 to October 2021. The project analyzes didactic possibilities for the articulated teaching of History, Geography

and Science, in Elementary School II, in a rural public school, located in the city of Taubaté. From an interdisciplinary perspective, it proposes a systematic survey of the conditions and peculiarities existing in the surroundings of the teaching unit, with an emphasis on historical, cultural and environmental aspects. It starts from the theoretical assumption that there is no dissociation between the elements that make up the collective identity of social groups and that the school has a central role in the study, dissemination and preservation of the heritage created by the communities. From the point of view of the method, it will privilege the contributions offered by the Human Sciences, namely History and Geography, in strict dialogue with the theoretical and methodological scope offered by the Environmental Sciences, with an emphasis on aspects related to the constitution, transformation and preservation of the landscape natural, in dialogue with the curricular bases that serve as support for didactic actions in elementary school. The project brings together teachers linked to that teaching unit, a technical team from the Municipal Department of Education, teachers and a Master's student from the Post-Graduate Program in Environmental Sciences at the University of Taubate, in the line of research in Environmental History. It aims to improve teaching conditions in those curricular components and to strengthen exchanges between universities and public schools.

Keywords: environmental sciences; hydrographic basin; education

REALIZAÇÕES NO PERÍODO

A) Reuniões da equipe: pesquisador responsável e bolsistas (EP-2 e EP-4)

Encontros on-line e presenciais para planejamento das ações, com pautas previamente definidas. As sessões foram realizadas para dirimir dúvidas, propor eventos, avaliar os resultados e apontar encaminhamentos. Foram estabelecidas as seguintes pautas:

1. Estratégias preliminares de intervenção; levantamento bibliográfico; levantamento da realidade da escola; definição dos anos contemplados (7º e 1º anos); perfil do corpo docente (História, Geografia e Ciências Naturais); levantamento do entorno da unidade escolar; definição dos eventos; produtos científicos e técnicos a planejar; definição do calendário das ações.

2. Revisão da literatura que embasa o projeto; mapa dos conteúdos de ensino das três áreas; definição das estratégias para o início do ano letivo.

3. Mapa geográfico da região; elaboração de formulários on-line; discussão dos questionários a serem aplicados às turmas; participação nas reuniões pedagógicas do corpo docente; visitas à escola.

4. Elaboração dos questionários (2), um geral; outro interdisciplinar; organização dos trabalhos de Campo; discussão dos produtos científicos.

B) Reuniões Abertas (RA)

Sessões on-line, de uma hora e meia, com a presença de convidados externos (docentes, alunos, pesquisadores, assessoria técnica da Secretaria Municipal de Educação de Taubaté, entre outros). Discussão de temas vinculados ao escopo do projeto e debate público. Média de participantes: 30 (trinta). Avaliou-se que as RA foram uma profícua alternativa de encontro e debate não presencial, em razão do cenário pandêmico.

RA I - *Uso e ocupação do território*, dia 24/2/2021 - Marcelo dos Santos Targa, coordenado do Programa de Mestrado em Ciências Ambientais da Universidade de Taubaté e pesquisador associado do projeto.

RA II - *Para além dos muros de uma escola rural: gestão, desafios, projetos*, dia 7/4/2021 – Camila Bonato, diretora da Escola Municipal José Marcondes de Moura, no bairro rural do Monjolinho, unidade de ensino, lócus do projeto.

RA III - *Contribuições da Geografia no diagnóstico espacial e na educação ambiental*, dia 4/5/2021 – Gilson Queiróz de Alcântara, professor da rede municipal de educação de Taubaté e bolsista EP-2 do projeto.

RA IV - *Reflexões sobre o ensino de História e sua contribuição na educação ambiental*, dia 1/6/2021 – Guilherme Falcon Pupo, professor da rede municipal de educação de Taubaté e bolsista EP-4 do projeto.

RA V - *O ensino de Ciências da natureza e a educação ambiental*, dia 29/6/2021 – Elizete Aparecida de Almeida, professora da rede municipal de educação de Taubaté e bolsista EP-2 do projeto.

C) Criação de e-mail, de grupo no WhatsApp, perfil no Instagram e de drive para armazenamento dos dados

Agilizar a comunicação da equipe, divulgar publicamente o projeto e congregar dados, imagens e produtos na web:

- E-mail do Projeto: monjolinhofapesp@gmail.com;
- Instagram do Projeto: @projetoafapesp;
- Link para acessar o drive do Projeto: <https://1drv.ms/u/s!ApD-LwT-rYsFhHZpzOhcgGRzImvR?e=KNJL3C>.

D) Trabalhos de Campo (TC)

TC I – Aplicação de questionário

Q1 – On-line e impresso (para o 7º e o 1º ano do EM, 22 respondentes). De caráter geral, o Q1 sistematiza temas relativos a dados pessoais, percepções do entorno, conhecimentos gerais e expectativas quanto à escola, o bairro, a cidade, conteúdos de ensino e processos de aprendizagem (ANEXO I).

Q2 – Pesquisa de percepção histórico-ambiental - Impresso (26 respondentes, dirigido às séries selecionadas pelo projeto). De caráter interdisciplinar, o Q2 objetivou captar as percepções gerais dos estudantes em relação às informações e temas relativos aos elementos geográficos, ambientais e históricos da região na qual a escola se localiza, em consonância às diretrizes pedagógicas em curso na rede municipal de ensino, pautadas nas Bases Curriculares Nacionais (ANEXO II).

TC II – Acompanhamento da equipe às rotas de entrega de atividades didático-pedagógicas

No primeiro semestre letivo de 2021, em razão do cenário pandêmico, a escola organizou uma agenda semanal de visitas às residências dos alunos para a distribuição e recolhimento de atividades e tarefas (impressas) preparadas pelos docentes. A equipe do projeto acompanhou as rotas para conhecer o entorno, dialogar com as famílias e pontuar o planejamento para o segundo semestre, quando ocorreu o retorno dos discentes à escola, respeitando protocolos previamente elaborados.

TC III – Plantio de mudas às margens do rio Paraíba do Sul

Foi realizado, com as duas turmas (7º e 1º ano do EM), uma atividade externa numa das margens do rio Paraíba do Sul, denominada “aula de campo”. A partir de um roteiro de percepção e análise (ANEXO III), a equipe desenvolveu a observação *in loco* com os estudantes. O TC III foi incluído nas disciplinas contempladas no projeto geral: Ciências, História e Geografia.

TC IV – Oficina Campanha #AprenderParaPrevenir2021

Em parceria com o Centro Nacional de Monitoramento e Alertas de Desastres Naturais (CEMADEN), Unidade de Pesquisa do Ministério da Ciência, Tecnologia e Inovações – Programa CDEMADEN Educação: rede de escolas e comunidades na prevenção de riscos de desastres, foram realizadas duas oficinas na escola, sob a coordenação da equipe do projeto e com a participação dos alunos do 7º e 1º ano do EM. O tema, interdisciplinar, intitulou-se *Desastres aqui? Como prevenir?* O TC IV foi incluído nas disciplinas contempladas no projeto geral: Ciências, História e Geografia.

TC V – Participação da equipe em Horários de Trabalho Pedagógico (HTPC) da escola

Divulgação do projeto ao corpo docente, discussão de pautas específicas de trabalho e atuação das três áreas (História, Geografia e Ciências Naturais) e encaminhamento das atividades planejadas, que constavam do cronograma.

TC VI – Reuniões com a assessoria técnica da Secretaria da Educação da Prefeitura Municipal de Taubaté

Divulgação do projeto junto às autoridades técnicas e pedagógicas da rede municipal de ensino, da qual a unidade escolar está vinculada.

TC VII - Visitas da equipe ao entorno geográfico e ambiental da escola

Visitas de campo para o reconhecimento das peculiaridades geográficas e ambientais do entorno da unidade escolar, para coletar dados incluídos nos questionários aplicados e nos trabalhos de campo conexos.

TC VIII – Visitas periódicas à escola para reuniões com a equipe gestora

Realização de vistas junto à unidade de escolar de reconhecimento, planejamento e realização das atividades planejadas, em intercâmbio com a equipe gestora.

TC IX – Evento de apresentação e fixação dos banners do projeto na unidade escolar

Foram confeccionados 4 (quatro banners) para divulgação permanente do projeto junto à unidade escolar e fixados em evento específico na entrada, no pátio e nas salas de aula do 7º e 1º ano do EM.

E) Publicações no período

1. Trabalho aceito em congresso internacional

Submissão e aprovação, conforme comprovante (ANEXO IV), do trabalho intitulado HISTÓRIA, CULTURA, AMBIENTE: ESTUDO INTERDISCIPLINAR DE UMA ESCOLA PÚBLICA RURAL E SEU ENTORNO, para ser apresentado no triplo evento IX Congresso Iberoamericano de Estudios Territoriales y Ambientales; II Encuentro Latinoamericano de Territorios Posibles e na XVIII Conferencia Internacional de Inteligencia Territorial, a ser realizado em La Plata, Argentina, entre os dias 24 e 27 de novembro de 2021. A participação da equipe será on-line, já que a organização do evento decidiu realizá-lo no formato híbrido.

2. Elaboração de coletânea temática (no prelo)

Organizada pelo pesquisador responsável e pelos pesquisadores associados do projeto, a coletânea reunirá estudos e pesquisas que contemplam, de forma interdisciplinar e heterogênea, temas e questões relativas à história, à cultura, ao ambiente, à educação e à promoção de práticas relevantes à preservação da memória, da cultura, da história e do meio ambiente. Intitula-se *História, Cultura, Ambiente: ensaios interdisciplinares* e será publicada pela editora CRV, de Curitiba, PR, com previsão de lançamento no primeiro semestre de 2022. Participam do livro, professores da rede pública de ensino, os bolsistas vinculados ao projeto, docentes do Programa de Pós-Graduação em Ciências Ambientais da Universidade de Taubaté, pesquisadores convidados, egressos da Universidade de Taubaté, representantes da sociedade civil, entre outros. Conferir Sumário da obra em ANEXO V.

3. Participação em mesa redonda

Abertura do X Congresso Internacional de Ciência, Tecnologia e Desenvolvimento, promovido pela Universidade de Taubaté, no dia 20 de outubro de 2021, na mesa *Transversalidade da Ciência e Tecnologia e Inovações na Academia e no Mercado de Trabalho*. Na referida mesa participaram pesquisadores do ITA, USP e UNITAU. Ao coordenador do projeto FAPESP em tela, coube o tema *Transversalidade e educação: contextualização histórica*.

4. Organização de Ciclo de Estudos

Promovido pelo Programa de Pós-Graduação e Ciências Ambientais da UNITAU, o referido evento foi organizado pelo pesquisador responsável do projeto FAPESP em tela. Denominado *Ciclo de Estudos em História Ambiental*, foi realizado no segundo semestre de 2020 e 2021. Encontros mensais de discussão e debate de estudos relativos à temática da História Ambiental e suas repercussões na região do Vale do Paraíba paulista. As sessões, on-line, reuniram pesquisadores, estudantes de graduação e pós-graduação, professores da rede básica de ensino e profissionais vinculados ao setor ambiental.

F) Descrição e avaliação do apoio institucional

A Pró-Reitoria de Pesquisa e Pós-Graduação da Universidade de Taubaté, desde a elaboração à submissão do projeto, demonstrou integral apoio à sua realização e facultou toda a infraestrutura institucional para promoção das atividades. Divulgou em suas redes de comunicação a iniciativa, participou de eventos e delegou a um dos seus núcleos de apoio e assessoria o acompanhamento do projeto. Resulta, portanto, de uma avaliação positiva tal apoio. Soma-se a essa descrição, a parceria decisiva e estratégica do Programa de Pós-Graduação em Ciências Ambientais da instituição.

G) Plano de atividades para o próximo período ANO II (1/11/2021 a 31/10/2022)

Etapa da Pesquisa	Mês											
	1	2	3	4	5	6	7	8	9	10	11	12
Realização de seminários de estudos com a comunidade escolar	X											
Elaboração de uma roteiro didático interdisciplinar		X	X	X	X							
Trabalhos de Campo Interdisciplinares	X	X	X	X	X							
Reuniões com os bolsistas	X	X	X	X	X	X	X	X	X	X	X	X
Elaboração de um roteiro turístico, histórico e ambiental						X	X	X	X	X	X	
Organização e realização de Mostra Científica na unidade escolar												X
Elaboração de artigo científico						X	X	X	X	X	X	
Submissão do artigo científico												X
Elaboração do Relatório Anual											X	X

H) Descrição da aplicação dos recursos de Reserva Técnica e Benefícios Complementares

Pagamento da primeira parcela à Editora CRV, empresa responsável pela edição e publicação da coletânea *História, Cultura, Ambiente: ensaios interdisciplinares* (Cf. letra E, item 2 do presente relatório). A segunda e última parcela será paga até o final do ano de 2022.

Pagamento da inscrição do pesquisador responsável para participação (com apresentação de trabalho) em congresso internacional (Cf. letra E, item 1 do presente relatório).

Questionário I – Percepções gerais dos alunos

1. Informe o seu nome completo.
2. Qual a sua idade?
3. Você se considera uma pessoa
()branca ()preta ()parda ()amarela ()indígena
4. Qual o seu gênero?
()masculino ()feminino ()outro
5. Em qual bairro você mora?
6. Você cursa qual série/ano?
7. Você cursa em qual período?
()manhã ()tarde ()noite
8. Qual sua matéria preferida? Comente.
9. Fale sobre sua escola.
10. Quem são as pessoas que moram com você?

11. O que você costuma fazer nos horários em que não está na escola?
12. Você trabalha? Se sim, trabalha com o quê?
13. Você já escolheu alguma profissão? Se sim, qual?
14. Pratica esportes? Se sim, qual o seu favorito?
15. Qual a sua música favorita e o nome de quem canta?
16. O que você mais gosta de fazer?
17. O que você mais gosta de comer?
18. Você professa alguma fé em alguma religião? Se sim, qual?
19. Qual o assunto predileto quando você está com amigos ou familiares?
20. Quais lugares que você costuma levar as visitas (parentes e amigos) de outras regiões pra conhecer o seu bairro? Por que?
21. Existe alguma festa famosa na região onde você mora? Se sim, qual o nome desse evento?
22. Você costuma participar dos eventos do seu bairro?
() sim () não () às vezes
23. Conte-nos como você vem enfrentando a pandemia da corona vírus.
24. O que você gostaria de pedir para o prefeito da sua cidade?
25. Como você imagina que vai estar daqui a 10 anos?
26. Conte um dos momentos mais inesquecíveis de sua vida.

Questionário II – Percepção ambiental dos alunos

1. Você tem acesso à internet? Em caso positivo, assinale os equipamentos que possui.
() Celular () Tablet () Computador () Notebook
2. Em que ano/série você está?
() 7º ano () 1º ano
3. Para onde vai o lixo da sua casa?
() É coletado pela prefeitura.
() É colocado em valas ou buracos feitos no chão.
() É queimado.
() Outro. Qual?_____.
4. No seu bairro há coleta seletiva de lixo?
() Sim () Não
5. Se há coleta seletiva, você sabe como separar o lixo corretamente para a coleta seletiva?
() Sim () Não
6. Você faz algo para economizar energia no seu dia a dia? Se sim, assinale um ou mais dos itens a seguir.
() Toma banhos rápidos.
() Tira os aparelhos eletrônicos da tomada.
() Apaga as luzes quando sai de um ambiente.
() Diminui o uso de aparelhos como ferro elétrico e máquina de lavar.

7. O esgoto da sua casa (banheiro, cozinha e tanque) é despejado
() ao ar livre. () em fossa comum. () em fossa séptica. () no sistema de esgoto (Sabesp).
8. Quais itens abaixo você tem o hábito de descartar na pia ou no vaso sanitário?
() Medicamentos vencidos () Fraldas descartáveis
() Restos de alimento () Óleo de cozinha
() Papel higiênico () Absorventes
() Fio dental () Nenhum item
9. De onde vem a água que você consome?
() Sabesp () Poço () Nascente () Outro Qual? _____.
10. Os rios/córregos que passam próximos à sua casa estão poluídos?
() Sim () Não () Não sei
11. O seu bairro sofre com enchentes?
() Sim () Não
12. Você sabe o que é mata ciliar?
() Sim () Não
13. Há áreas com mata preservada no seu bairro?
() Sim () Não
14. Em sua opinião, qual a qualidade do ar em Taubaté?
() Ótima () Boa () Regular () Péssima
15. Você sabe o que pode causar poluição do ar? Assinale os itens que causam essa poluição.
() Queimadas
() Desmatamento
() Plantar árvores
() Criação de gado
16. Já ouviu falar em Aquecimento Global?
() Sim () Não
17. Há algum tipo de odor ou mau cheiro frequente no bairro em que você mora?
() Sim () Não
18. Você (ou sua família) realiza a queimada agrícola?
() Sim () Não
19. Qual (is) meio (s) de transporte você usa com mais frequência?
() Ônibus () Van () Bicicleta () moto () Outro
20. Você acha que as árvores ajudam a melhorar a temperatura e a qualidade do ar?
() Sim () Não

21. De quais formas você pode colaborar com o aumento das áreas arborizadas em Taubaté?

- Plantando mudas
 Conservando o que já existe
 Outro

Qual? _____.

22. A sua família cria animais? Quais são?

- Caprinos (ovelhas, cabras e bodes)
 Bovinos (boi, vaca e bezerro)
 Aves (galinhas, patos etc.)
 Suínos (porcos e javalis)
 Peixes
 Outros Quais? _____.

23. Você já presenciou situações de maus tratos a animais?

- Sim Não Se sim, quais? _____.

24. Você costuma avistar animais silvestres (que vivem na natureza) no bairro em que você mora?

- Sim Não Se sim, quais? _____.

25. Quais biomas estão presentes no nosso município?

- Floresta Amazônica
 Mata Atlântica
 Cerrado
 Caatinga
 Outros Quais? _____.

26. Você conhece alguma Unidade de Conservação em Taubaté?

- Sim Não Se sim, quais? _____.

27. No seu bairro, você encontra espaço para:

- Lazer
 Prática religiosa
 Apresentações artísticas
 Reuniões de associação de bairro
 Reuniões e encontros como praças e parques
 Posto de Saúde, Unidade de pronto atendimento

28. Em seu bairro ocorrem festas típicas ou tradicionais?

- Sim Não
Se sim, cite duas: _____.
_____.

29. No seu bairro você encontra:

- Locais de importância histórica. Quais? _____.
 Placas ou monumentos de importância histórica. Quais? _____.

30. Conhecer a história de ...

	Muito importante	Moderadamente importante	Pouco importante	Nada importante
Seu país é				
Sua cidade é				
Seu bairro é				
Sua escola é				

31. Você conhece a história de sua família?

a) Há aproximadamente quantos anos sua família mora no bairro?

 Entre um e quatro anos Entre cinco e dez anos Entre onze e vinte anos Mais de vinte anos

b) Você tem parentes em outra casa no mesmo bairro?

 Tios ou primos Irmãos Avósc) Sua família tem descendência estrangeira? Sim Não – Se sim, assinale as alternativas a seguir. País ou Avós. Qual país? _____. Descendência distante, porém presente nos costumes familiares.

Qual país? _____.

 Descendência distante, pouco ou nada presente nos costumes familiares.

Qual país? _____.

Roteiro – Trabalho de Campo Paraíba do Sul

Aula de Campo

Plantio de mudas de árvore - margem do Rio Paraíba do Sul

7o Ano - 1a Série

A importância do Rio Paraíba do Sul

O rio Paraíba do Sul nasce na serra da Bocaina, a 1.800 metros de altitude no município de Areias no estado de São Paulo, como Ribeirão do Salto. Alguns quilômetros depois, encontra o Rio Paraitinga, e recebe a denominação Rio Paraíba do Sul, na confluência com o Rio Paraibuna, localizado na represa da cidade de Paraibuna.

Com seus 1.150 quilômetros de extensão, ele percorre os estados de São Paulo, Minas Gerais e Rio de Janeiro. Nesses 3 estados, o rio passa por 168 municípios abastecendo uma população estimada de 13,5 milhões de pessoas, irriga mais de 60 mil hectares de plantações e é utilizado para produção de energia elétrica.

O rio Paraíba do Sul e seus afluentes estão localizados na Região Metropolitana do Vale do Paraíba do Sul, área com elevado índice pluviométrico. O aproveitamento dessas chuvas para o abastecimento de rios e córregos é de até 70%.

O uso indevido do solo, desmatamento, poluição da água, destruição das várzeas e perda da cobertura vegetal das nascentes, prejudica e afeta diretamente a quantidade e a qualidade das águas.

A água mantém a vida dos animais e os animais a vida das florestas, uma cooperação importante para o funcionamento do ecossistema. Praticar o uso eficiente da água e a reutilização, são necessidades urgentes.

Água é vida. Cuide, preserve, não desperdice.

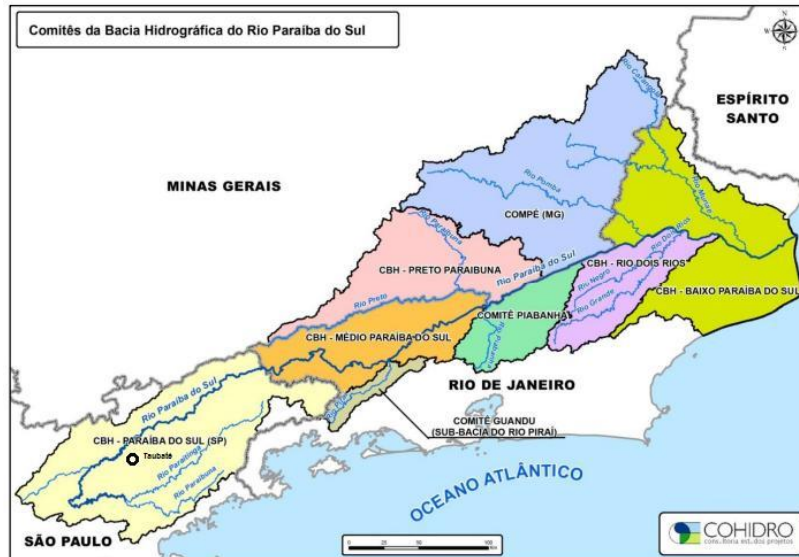


Figura 1. Bacia do rio Paraíba do Sul

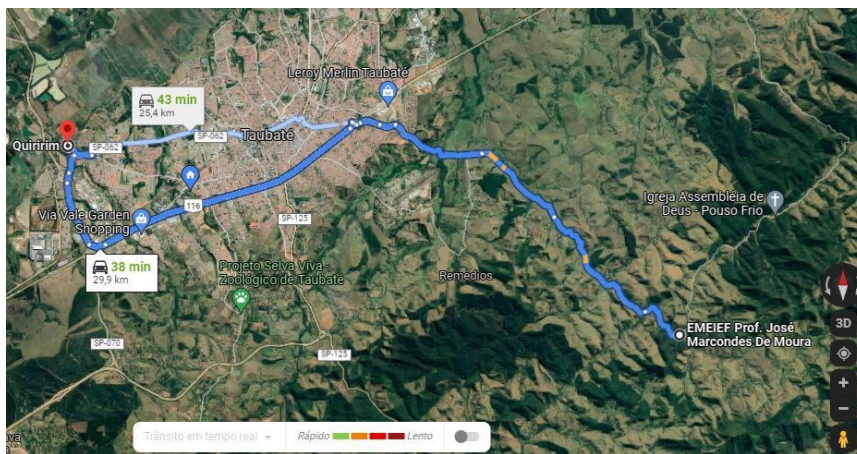


Figura 2. Benefícios do plantio de árvores nas cidades
 Fonte: Pensamentoverde.com.br (2021)



Figura 3. Importância das Matas Ciliares
Fonte: Sustentabilidade (2021)

O Código Florestal brasileiro (2012) determina a preservação das matas ciliares. Vamos ajudar a recuperar um trecho de Mata Ciliar?



Imagens ©2021 Maxar Technologies, Imagens ©2021 TerraMetrics, Dados do mapa ©2021 Brasil Termos Privacidade Enviar feedback 2 km

Figura 4. Trajeto da EMEIEF Jose Marcondes de Moura ate o local do plantio de arvores nativas em Quiririm, Taubaté, SP.

Fonte: Adaptado de Google Earth (2021)

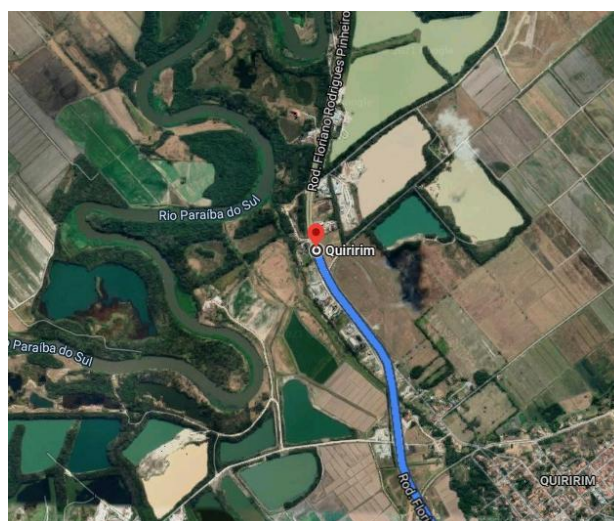


Figura 5. Local aproximado do plantio

Fonte: Adaptado de Google Earth (2021)

Atividade	Técnica	Objetivo	Observações do grupo
1	Foto	Alunos do Grupo	
2	Foto	Plantio de Mudas	
3	Foto	Rio Paraíba do Sul	
4	Foto	Paisagem Urbana	
5	Foto	Paisagem Rural	
6	Foto	Problemas Ambientais/Urbanos – Ex: Poluição, Trânsito, Trabalho Infantil etc.	

OBSERVAÇÕES DO GRUPO

Aceite – Congresso**TERRITORIOS POSIBLES**
CHAYÁ | IdIHCS | CONICET

La Plata, Argentina, 30 de Agosto de 2021

GONÇALVES MAURO CASTILHO
Universidade de Taubaté, SP

A nombre de los organizadores del Triple Evento:

- **IX Congreso Iberoamericano de Estudios Territoriales y Ambientales**
- **II Encuentro Latinoamericano de Territorios Posibles**
- **XVIII Conferencia Internacional de Inteligencia Territorial**

Tenemos el agrado de comunicarle que su propuesta intitulada: HISTÓRIA, CULTURA, AMBIENTE: ESTUDO INTERDISCIPLINAR DE UMA ESCOLA PÚBLICA RURAL E SEU ENTORNO, resultó aprobada y podrá ser presentada en el Eje 3 Teorías y Metodologías Participativas (TMIAP) - Cooperación entre actores, investigación-acción-participativa, inteligencia territorial, justicia territorial del triple evento, el cual se realizará del **Miércoles 24 al Sábado 27 de Noviembre de 2021**, de **manera virtual** para los participantes que por diversos motivos (limitaciones derivadas de la pandemia COVID-19, otros) decidan hacerlo y de **manera presencial** para los participantes de Argentina y otros países que por diversos motivos decidan hacerlo. (Confirmar antes del 30 de Septiembre)

En el mes de **Octubre del 2021** se publicará el **programa definitivo del evento**, donde estará consignado el día, hora y Mesa Temática en el que se presentará su trabajo, una vez tengamos confirmadas las participaciones.

Nos permitimos recordarle que para que su ponencia aparezca en el programa del evento, pueda ser presentada y posteriormente publicada en la memoria digital del triple evento, es requerido que a más tardar el **Jueves 30 de Septiembre de 2021** contemos con su documento en extenso enviado a los correos de los coordinadores del Eje correspondiente y a la coordinación general del evento (tag_idihcs@fahce.unlp.edu.ar). Asimismo, hasta el Jueves 30 de Septiembre deberá remitir a la coordinación general del evento el comprobante de inscripción correspondiente.

La inscripción se realizará en línea, y las indicaciones para el pago de la inscripción aparecerán publicadas en la página del evento en los próximos días, así como el programa definitivo; además de importantes avisos que serán de su interés.

<http://idihcs.fahce.unlp.edu.ar/territoriosposibles/>

Sin otro particular, saluda cordial y atentamente.

Dr. Horacio Bozzano

por la Coordinación General IX CIETA – II ELA Territorios Posibles – XVIII INTI

Sumário – Coletânea

História, Cultura, Ambiente: ensaios interdisciplinares

Mauro Castilho Gonçalves; Silvio Luiz da Costa; Marcelo dos Santos Targa (Orgs.)

CAPÍTULOS

Uma experiência interdisciplinar numa escola rural: proposições de um trabalho de campo

Mauro Castilho Gonçalves (UNITAU e PUC-SP)

Silvio Luiz da Costa (UNITAU)

Espiando pela fresta do muro da escola

Camila Bonato Santos Rocha (Secretaria da Educação de Taubaté)

Ricardo Alcântara de Melo (Secretaria da Educação de Taubaté)

Expansão urbana e comprometimento ambiental na lógica dos condomínios no município de Taubaté

Diego Rodrigo de Oliveira (Mestrando - Programa de Ciências Ambientais – UNITAU)

Silvio Luiz da Costa (UNITAU)

O processo de ocupação humana e uso do solo na bacia do rio Una, Taubaté, Brasil

Marcelo dos Santos Targa (UNITAU)

Mauro Castilho Gonçalves (UNITAU)

Nelson Wellausen Dias (UNITAU)

Celso de Souza Catelani (Instituto de Pesquisas Ambientais em Bacias Hidrográficas)

Luis Fernando Fantti (Mestrando – Programa de Ciências Ambientais – UNITAU)

Estudo do Meio em Bacia Hidrográfica Como Metodologia de Ensino Interdisciplinar na Educação Básica

Bruno Daniel Ribeiro Galhardo (Secretaria da Educação de São Luiz do Paraitinga)

Bacias hidrográficas de Taubaté: ontem e hoje

Cecilia Nahomi Kawagoe Suda (UNITAU)

A importância da Educação Ambiental no currículo de Ciências da Natureza

Elizete Aparecida de Almeida (Docente - Secretaria da Educação de Taubaté)

Transformações e aprimoramentos da prática do ensino de história com a apropriação da BNCC e as possibilidades da interdisciplinaridade e transdisciplinar (meio ambiente, patrimônio e projeto de vida) no aprendizado por habilidades em uma escola rural

Guilherme Falcon Pupo (Docente - Secretaria da Educação de Taubaté)

Quintais: história e preservação da biodiversidade

Alexandre Indriunas (UFES)

Marcos Roberto Furlan (UNITAU)

Mauro Castilho Gonçalves (UNITAU e PUC-SP)

Contribuições do ensino de geografia no desenvolvimento do pensamento espacial, do raciocínio geográfico e na educação ambiental de estudantes da educação básica

Gilson Queiroz de Alcântara (Docente - Secretaria da Educação de Taubaté)

O turismo como transformador do meio: Sertões de Taubaté como possibilidade de mudança econômica e social

Graziela Maria Orfão Coelho (Graduação – UNITAU)

Juventude e meio ambiente

Marcelo dos Anjos Teixeira (Docente - Secretaria da Educação do Estado de São Paulo)

Rádio: cultura e ambiente rural

Adriana Mascarette Labinas (UNITAU)

Marcos Roberto Furlan (UNITAU)

A cobertura do solo com filmes biodegradáveis para a produção de frutas e hortaliças no Brasil

Paulo Fortes Neto (UNITAU)

Nara Lúcia Perondi Fortes (UNITAU)

Elizabeth da Costa Neves Fernandes de Almeida Duarte (Universidade de Lisboa)

Leandro Braz Camilo (Mestrando – Ciências Ambientais – UNITAU)

Alana Cristina de Oliveira (Graduação - UNITAU)

Augusto Marques Graciano (Graduação – UNITAU)